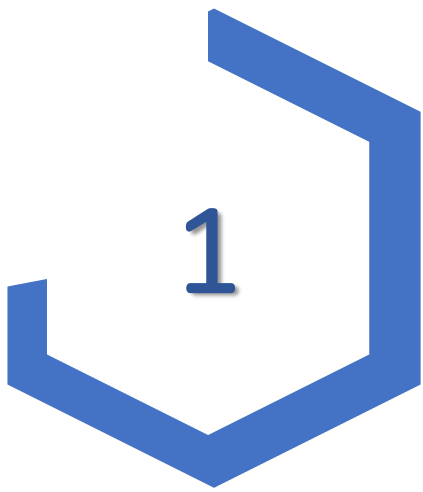


**การยื่นคำของบประมาณ
เพื่อสนับสนุนงานมูลฐาน
ประจำปีงบประมาณ 2566
(Fundamental Fund: FF66)**

ขั้นตอน / Timeline



18 – 25 ต.ค. 64

KRIS

กรอกข้อมูลหน่วยงาน
บันทึกข้อมูลวิสัยทัศน์ พันธกิจ
ตามยุทธศาสตร์ของหน่วยงานในระบบ
NRIS เพื่อให้ให้นักวิจัยยื่นข้อเสนอโครงการ



26 ต.ค. – 7 พ.ย. 64

นักวิจัย

- จัดทำข้อเสนอโครงการ ภายใต้แผนงานดังนี้
- ❖ การวิจัยพื้นฐาน (Basic Research)
 - ❖ การวิจัยประยุกต์สหสาขา (Interdisciplinary Research)
 - ❖ การพัฒนานวัตกรรม (Innovation Research)
 - ❖ การพัฒนาวิทยาศาสตร์เทคโนโลยี (Technology Development)



8 - 15 พ.ย. 64

KRIS

จัดทำแผนปฏิบัติการ
ตรวจสอบและส่งคำของบประมาณให้
สทสว. วิเคราะห์ SWOT / Mapping
OKRs. ของหน่วยงานกับข้อเสนอโครงการ/
ทำ Framework / จัดลำดับความสำคัญ

วัตถุประสงค์ของงบประมาณ เพื่อสนับสนุนงานมูลฐาน (FF66)



พัฒนาศักยภาพด้าน ววน. ให้หน่วยวิจัย
มีความเข้มแข็งในภาพรวมของทั้งประเทศ



สนับสนุนให้เกิดการทำงานแบบบูรณาการ
และเป็นเอกภาพ



ครอบคลุมกิจกรรมที่เกี่ยวกับ ววน.
ตามวัตถุประสงค์ของกองทุนส่งเสริม ววน.

เป็นงบประมาณเพื่อสนับสนุนงานมูลฐานที่ครอบคลุม การวิจัยพื้นฐาน การวิจัยประยุกต์ในสหสาขา
การพัฒนานวัตกรรม และการพัฒนาวิทยาศาสตร์เทคโนโลยี ที่สอดคล้องกับพันธกิจของสถาบัน

ข้อมูลสถาบัน



แผนปฏิบัติการ

ประจำปี

2566

นักวิจัยที่ประสงค์ยื่นข้อเสนอโครงการ
ต้องศึกษาเป้าประสงค์ ตัวชี้วัด
ประเด็นยุทธศาสตร์ของสถาบัน
ตามแผนกลยุทธ์สถาบัน 2560-2570
และ แผนปฏิบัติการประจำปี 2566

ข้อมูลสถาบัน

วิสัยทัศน์ สจล.มุ่งมั่นพัฒนาประเทศด้วยวิทยาศาสตร์และเทคโนโลยี การสร้างสรรค์งานวิจัย และนวัตกรรมสู่สังคมโลก

- พันธกิจ**
- 1. ด้านการศึกษา:** พัฒนาด้านการเรียนการสอนที่ดำเนินการผ่านหลักสูตร หรือ โครงการ หรือกิจกรรมที่มีผลต่อการผลิตกำลังคนให้ตรงกับความต้องการของตลาดแรงงาน เพื่อช่วยขับเคลื่อนและพัฒนาประเทศและการพัฒนาแบบ up skill และ multi-skill
 - 2. ด้านการวิจัย:** พัฒนาด้านงานวิจัยที่เน้นผลงานในเชิงสร้างสรรค์ องค์ความรู้ นวัตกรรมใหม่ เพื่อแก้ปัญหาและตอบ โจทย์ภาคอุตสาหกรรม โดยสร้างความสามารถในการแข่งขันและ สร้างความมั่นคงทางเศรษฐกิจ รวมทั้งการพัฒนาสังคมและสิ่งแวดล้อม
 - 3. ด้านการตอบโจทย์ภาคอุตสาหกรรม:** พัฒนาด้านบริการวิชาการที่ดำเนินการถ่ายทอดองค์ความรู้ และเทคโนโลยี เพื่อพัฒนาหรือร่วมมือกับภาคอุตสาหกรรม
 - 4. ด้านสังคม:** เป็นผลกระทบด้านสังคมและการทำนุบำรุงศิลปวัฒนธรรม โดยการใช้เทคโนโลยี เพื่อแก้ไขปัญหาชุมชน สังคม และเผยแพร่สืบสานศิลปวัฒนธรรม

Master of Innovation

Goal

เป็นสถาบันอุดมศึกษาด้านวิทยาศาสตร์และเทคโนโลยี 1 ใน 10 ของภูมิภาคอาเซียน สร้างงานวิจัยและนวัตกรรมตอบโจทย์การเปลี่ยนแปลงของโลก

To do

พันธกิจหลัก

Educational **Research** Industrial Social

พันธกิจด้านวิจัย



แผนงานวิจัย

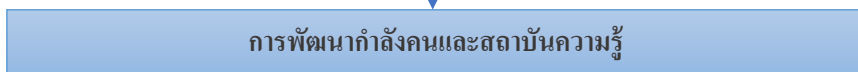
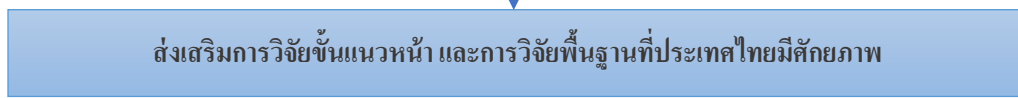
Fundamental Fund



Out put



OKRs



Strategic Platforms

นโยบายและยุทธศาสตร์ อววน. พ.ศ.2563-2567

ประเภทแผนงานการวิจัยที่เปิดรับข้อเสนอ

- **การวิจัยพื้นฐาน (Basic research) หรือการวิจัยบริสุทธิ์ (Pure research) หรือการวิจัยเชิงทฤษฎี (Theoretical research)**
มุ่งเน้นการวิจัยที่เสาะแสวงหาความรู้ใหม่เพื่อสร้างเป็นทฤษฎี หรือเพื่อเพิ่มพูนความรู้ต่าง ๆ ให้กว้างขวางสมบูรณ์ยิ่งขึ้นมีความลึกซึ้งและสลับซับซ้อน เช่น การวิจัยทางวิทยาศาสตร์และคณิตศาสตร์
- **การวิจัยประยุกต์สหสาขา (Interdisciplinary Research)**
มุ่งเน้นการที่นักวิจัยซึ่งมีพื้นภูมิล้างความรู้ความเชี่ยวชาญในสาขาวิชาต่างๆ ร่วมกันทำวิจัยเรื่องใดเรื่องหนึ่งด้วยกันและมีการแลกเปลี่ยนเรียนรู้วิธีการวิจัย และเปรียบเทียบผลวิจัยที่ได้ร่วมกันทำให้อาจได้ความรู้ใหม่
- **การพัฒนานวัตกรรม (Innovation Research)**
มุ่งเน้นพัฒนาต้นแบบนวัตกรรม อันหมายถึง การนำความรู้หรือความเข้าใจมาพัฒนาเป็นสิ่งสร้างสรรค์ภูมิปัญญาใหม่เพื่อนำไปใช้ประโยชน์ตอบสนอง ความต้องการของผู้ใช้และสังคมได้ เพื่อสร้างเสริมศักยภาพในการแข่งขันของประเทศ รวมทั้งสร้างโอกาสในการพัฒนาสู่ความยั่งยืนต่อไปในอนาคต
- **การพัฒนาวิทยาศาสตร์เทคโนโลยี (Technology Development)**
มุ่งเน้นโครงสร้างพื้นฐานใหม่ๆ เพื่อรองรับอุตสาหกรรมและเทคโนโลยีในอนาคต เช่น เทคโนโลยีสารสนเทศและการสื่อสาร เทคโนโลยีทางการศึกษา เทคโนโลยีที่รองรับการเปลี่ยนแปลงเชิงโครงสร้างประชากรและเพิ่มคุณภาพชีวิต (เทคโนโลยีสำหรับผู้สูงอายุและผู้พิการ) เทคโนโลยีที่ช่วยเพิ่มมูลค่าสินค้าเกษตร เทคโนโลยีการขนส่งและโลจิสติกส์ เทคโนโลยีด้านพลังงานสีเขียว เทคโนโลยีแห่งอนาคต

เกณฑ์การพิจารณาลำดับความสำคัญ

100%



ตอบสนองพันธกิจ
และยุทธศาสตร์สถาบัน

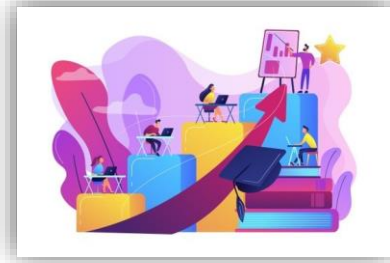
❖ 50%



ผลผลิตของโครงการ

❖ 50%

เกณฑ์การพิจารณาลำดับความสำคัญ



ตอบสนองพันธกิจและยุทธศาสตร์สถาบัน

✦ 50%



งบประมาณคุ้มค่า
เหมาะสมในการดำเนินงาน
ของโครงการ

10%



หน้าโครงการไม่ค้างส่ง
รายงานวิจัยฉบับสมบูรณ์
ระหว่างปีงบประมาณ 51-62

10%



ความร่วมมือกับหน่วยงานภายนอกหรือมีผู้
ร่วมวิจัยเป็น Co-Author ต่างชาติ พิจารณา
คะแนนตาม h-index โดยอิงตามประกาศ
กองทุน เรื่องการจ่ายค่าตอบแทน ข้อ 8

15%



Matching Fund มีภาคอุตสาหกรรม
ร่วมลงทุนเป็นเงินร้อยละ 30 ของงบประมาณ
ทั้งโครงการ
(เป็น in-kind ไม่เกิน 10% และ in cash ไม่น้อยกว่า 20%)

15%

เกณฑ์การพิจารณาลำดับความสำคัญ (ต่อ)



ผลผลิตของโครงการ

50%



ด้านผลผลิตเชิงวิชาการ

15%

- Web of Science (WoS)
- SJR (Social Science)



ด้านนวัตกรรม

20%

- ระดับอุตสาหกรรม (industrial prototype)
- ระดับภาคสนาม (field prototype)
- ระดับห้องปฏิบัติการ (lab prototype)

โดยผลงานนวัตกรรมที่พร้อมใช้งานจะได้รับการพิจารณาก่อน



ด้านทรัพย์สินทางปัญญา

15%

- สิทธิบัตร
- อนุสิทธิบัตรลิขสิทธิ์
- ลิขสิทธิ์

ผลงานที่สามารถยื่นจดจะได้รับการพิจารณาถัดจากผลงานนวัตกรรม

เกณฑ์การพิจารณาลำดับความสำคัญ (ต่อ)

❖ ผลผลิตเชิงวิชาการ

งบประมาณ เสนอขอ (บาท)	สาขาวิทยาศาสตร์และเทคโนโลยี	สาขาสังคมศาสตร์ มนุษยศาสตร์ ศิลปะศาสตร์
ไม่เกิน 500,000	ตีพิมพ์อย่างน้อย 1 บทความ ในฐาน WoS Q1-Q2	ตีพิมพ์อย่างน้อย 1 บทความ ในฐาน SJR
500,001-1,000,000	ตีพิมพ์อย่างน้อย 2 บทความ ในฐาน WoS Q1-Q2	ตีพิมพ์อย่างน้อย 2 บทความ ในฐาน SJR
1,000,001-1,500,000	ตีพิมพ์อย่างน้อย 3 บทความ ในฐาน WoS Q1-Q2	ตีพิมพ์อย่างน้อย 3 บทความ ในฐาน SJR
1,500,001-2,000,000	ตีพิมพ์อย่างน้อย 4 บทความ ในฐาน WoS Q1-Q2	ตีพิมพ์อย่างน้อย 4 บทความ ในฐาน SJR

การยื่นคำของบประมาณเพื่อสนับสนุนงานมูลฐาน (FF) : ในระบบ NRIIS



ประเด็นสำคัญในการบริหารจัดการงบประมาณเพื่อสนับสนุนงานมูลฐาน (FF)



คำจ้าง

- ✘ ไม่สามารถจ้างบุคลากรประจำภายในของหน่วยรับงบประมาณนั้นได้
- ✔ จ้างที่ปรึกษาได้เฉพาะบุคลากรภายนอกหน่วยรับงบประมาณเท่านั้น

รวมในหมวดนี้
ไม่เกินร้อยละ 15
ของงบประมาณ
แผนงาน/โครงการ

คำจ้างนักวิจัยร่วมโครงการ

(มิใช่บุคลากรประจำของหน่วยงาน)



คำจ้างผู้ช่วยวิจัย

(มิใช่บุคลากรประจำของหน่วยงาน)

ค่าตอบแทนที่ปรึกษา

ที่ปรึกษา คือ บุคลากรภายนอกหน่วยงาน
ที่มีความเชี่ยวชาญ แต่ไม่ใช่นักวิจัย
ในโครงการ มีหน้าที่ให้คำปรึกษา แนะนำ
ด้านเทคนิค วิชาการ ในสาขาวิชาชีพต่าง ๆ
แก่บุคลากรภายในหน่วยงานเพื่อให้ดำเนิน
โครงการที่เป็นงานมูลฐานให้ได้ผลสัมฤทธิ์

*โปรดศึกษารายละเอียดเพิ่มเติมจากคู่มือการจัดทำคำขอ FF66

<https://nriis.go.th/Manual.aspx>

ประเด็นสำคัญในการบริหารจัดการงบประมาณเพื่อสนับสนุนงานมูลฐาน (FF)



ค่าสาธารณูปโภค สำหรับโครงการ ววน.

รวมแล้วไม่เกินร้อยละ 1 ของงบประมาณ
รวม FF ของหน่วยรับงบประมาณ

- ✔ เฉพาะในกรณีที่งบประมาณสาธารณูปโภคจากแผนงานพื้นฐาน ไม่ครอบคลุม แผนงานที่รับงบประมาณจากกองทุน
- ✔ ระบุงบประมาณส่วนนี้ในแผนงาน/โครงการที่เกี่ยวข้อง



ค่าน้ำ ค่าไฟ
(ที่ใช้ในงานวิจัย)

ค่าซ่อมแซมครุภัณฑ์ และสอบเทียบเครื่องมือ

ไม่เกินร้อยละ 10 ของงบประมาณรวม FF
ของหน่วยรับงบประมาณ

- ✔ สามารถตั้งงบประมาณในแผนงาน/โครงการนั้น ๆ เท่าที่จำเป็น ไม่เกินร้อยละ 10 ของงบประมาณแผนงาน/โครงการ
- ✔ กรณีต้องการพัฒนา หรือ upgrade เครื่องมือ สำหรับงานด้าน ววน. ตามพันธกิจของหน่วยงานโดยเฉพาะ สามารถเสนอได้ ในวงเงินไม่เกินร้อยละ 20 ของงบประมาณโครงการ
- ✔ เมื่อรวมงบประมาณในหมวดครุภัณฑ์ ค่าซ่อมแซมครุภัณฑ์และสอบเทียบเครื่องมือแล้ว ต้องไม่เกินร้อยละ 20 ของงบประมาณรวม FF ของหน่วยรับงบประมาณ



*โปรดศึกษารายละเอียดเพิ่มเติมจากคู่มือการจัดทำคำขอ FF66

ประเด็นสำคัญในการบริหารจัดการงบประมาณเพื่อสนับสนุนงานมูลฐาน (FF)



คำครุภัณฑ์

สำหรับโครงการวิจัย และมีความจำเป็นเท่านั้น

- ✔ ไม่เกินร้อยละ 20 ของงบประมาณโครงการ
- ✔ ไม่เกินร้อยละ 20 ของงบประมาณรวม FF ของหน่วยงาน
- ✔ เมื่อรวมงบประมาณในหมวดครุภัณฑ์ ค่าซ่อมแซมครุภัณฑ์และสอบเทียบเครื่องมือแล้ว ต้องไม่เกินร้อยละ 20 ของงบประมาณรวม FF ของหน่วยรับงบประมาณ

กรณีของการลงทุนในครุภัณฑ์ขนาดใหญ่หรือการพัฒนาโครงสร้างพื้นฐานที่มีวงเงินสูงเกินกว่า 50 ล้านบาทต่อหน่วยหรือระบบ หน่วยรับงบประมาณสามารถเสนอขอรับงบประมาณจากกองทุนได้ต่อเมื่อกองทุนได้รับจัดสรรงบประมาณในแผนงานยุทธศาสตร์พัฒนาศักยภาพด้านวิทยาศาสตร์ เทคโนโลยี และนวัตกรรม (วทน.) จากสำนักงบประมาณ



ผลตอบแทน
ความคุ้มค่า



ความซ้ำซ้อน

กรณีที่ครุภัณฑ์มีวงเงินสูงเกินกว่า 20 ล้านบาทต่อหน่วยหรือระบบ หน่วยงานต้องวิเคราะห์ดังนี้



ความสอดคล้องกับแผนด้าน
วทน. ของกองทุนส่งเสริม ววน.



เสนอแนวทางการใช้ครุภัณฑ์ขนาดใหญ่ ร่วมกันกับหน่วยงานอื่น

*โปรดศึกษารายละเอียดเพิ่มเติมจากคู่มือการจัดทำคำขอ FF66

<https://nriis.go.th/Manual.aspx>

ประเด็นสำคัญในการบริหารจัดการงบประมาณเพื่อสนับสนุนงานมูลฐาน (FF)



เงินคงเหลือ ดอกเบี้ย หรือผลประโยชน์ที่เกิดขึ้นระหว่างดำเนินการวิจัย



หน่วยงานของรัฐ* ที่กฎหมายจัดตั้งหน่วยงานนั้น อนุญาตให้เก็บเงินคงเหลือ ดอกเบี้ย หรือผลประโยชน์ที่เกิดขึ้นระหว่างดำเนินการวิจัยนำไปใช้จ่ายเพื่อประโยชน์อื่นๆ ที่เกี่ยวข้องกับการวิจัยและพัฒนานวัตกรรมได้ โดยแจ้งให้ สทสว. รับทราบ

*ยกเว้นหน่วยราชการ



หน่วยราชการ สถาบันอุดมศึกษาเอกชน องค์กรไม่แสวงหาผลกำไร และมูลนิธิ ต้องนำส่งเงินอุดหนุนคงเหลือ ดอกเบี้ย หรือผลประโยชน์ที่เกิดขึ้นระหว่างดำเนินการวิจัยคืนให้ สทสว. ภายใน 60 วัน นับตั้งแต่วันครบกำหนดระยะเวลาดำเนินงาน

*โปรดศึกษารายละเอียดเพิ่มเติมจากคู่มือการจัดทำคำขอ FF66

<https://nriis.go.th/Manual.aspx>

(ร่าง) ปฏิทินการจัดทำคำของบประมาณ สนับสนุนงานมาตรฐาน FF66





นักวิจัยสามารถดาวน์โหลดเอกสารเพิ่มเติมได้ที่

<https://kris.kmitl.ac.th>

1. คู่มือการจัดทำคำของบฯ สนับสนุนงานมาตรฐาน FF66 (ฉบับ 21 ต.ค. 64)
2. ประกาศ สกสว. เรื่อง หลักเกณฑ์การจัดทำคำของบประมาณและการจัดสรรงบประมาณของหน่วยงานในระบบวิจัยและนวัตกรรม (ฉบับที่ 3) พ.ศ. 2564
3. แบบฟอร์มข้อเสนอโครงการ
4. แผนกลยุทธ์สถาบัน 2560-2570
5. แผนปฏิบัติการการอุดมศึกษา สจล.66
6. ประกาศคณะกรรมการกองทุนวิจัย สจล. เรื่อง การจ่ายค่าตอบแทนสนับสนุนการตีพิมพ์ฯ ลงวันที่ 12 ต.ค. 64

Line : @kris.kmitl

เจ้าหน้าที่ผู้ประสานงานโครงการแหล่งทุนภายนอก

วารินทร์ (เพ็ญ) 084-905-9909 , Waraporn.sr@kmitl.ac.th

ภัทริน (กาวิน) 096-646-4235 , Pattharin.wi@kmitl.ac.th